



HONLAP

<http://www.a38.hu>

Hajó technikusainak megérkezése előtt a színpadra nem lehet pakolni!

[A38 ÁLTALÁNOS INFORMÁCIÓK](#)

[A38 HANGTECHNIKAI INFORMÁCIÓK](#)

[A38 KONCERTTEREM ALAPRAJZ](#)

TECHNIKAI KONTAKTOK:

Barnabás [barnabas at a38.hu](mailto:barnabas@www.a38.hu)

Vörös Tamás voros.tamas-at-a38.hu

TILOS HASZNÁLNI:

Pirotechnikát, nyílt lángot, konfettit és minden egyéb ehhez hasonló eszközt.

SZÍNPAD MÉRETEI

11,6 x 5,8 x 0,9 Belmagasság a színpadon mérve: 2,5 m.

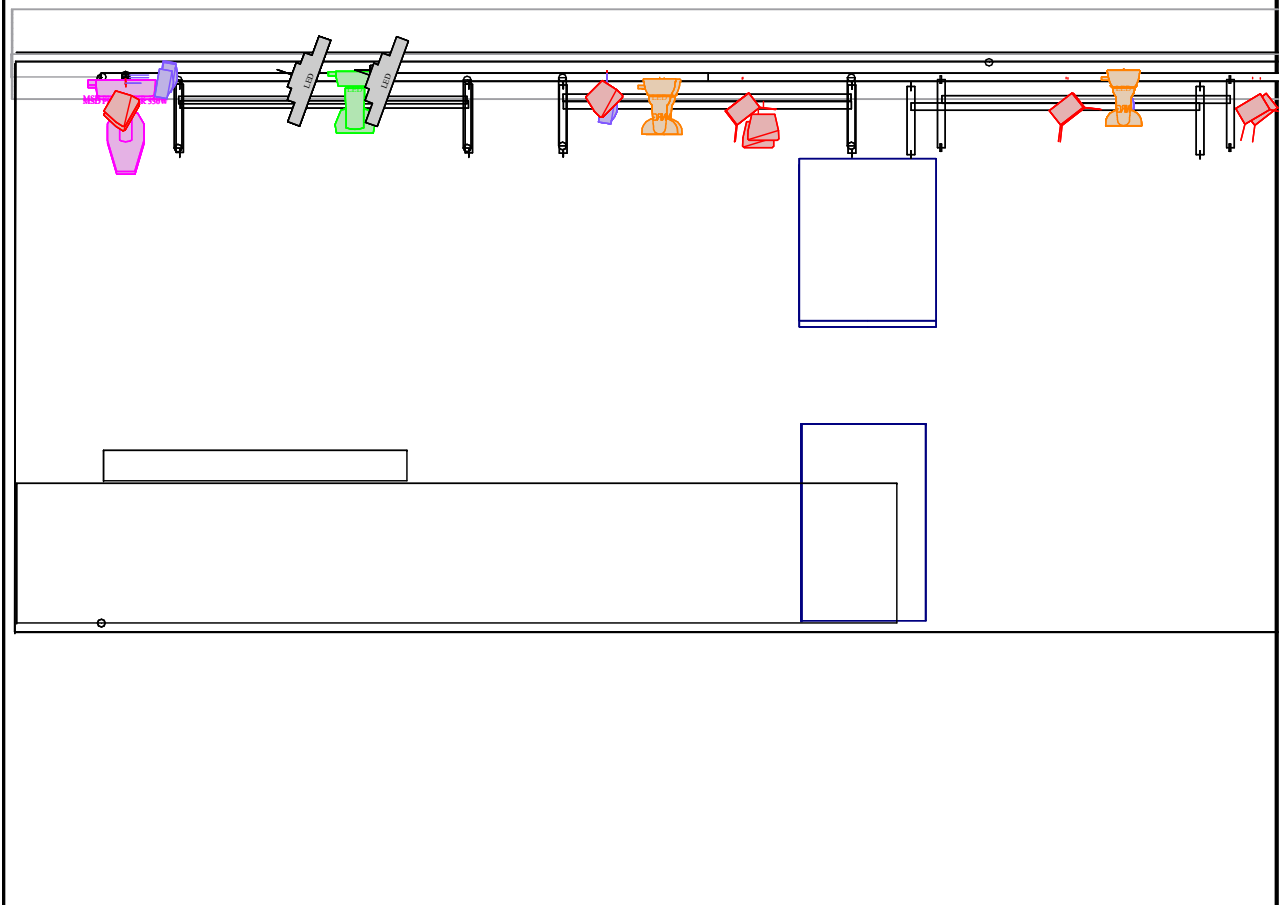
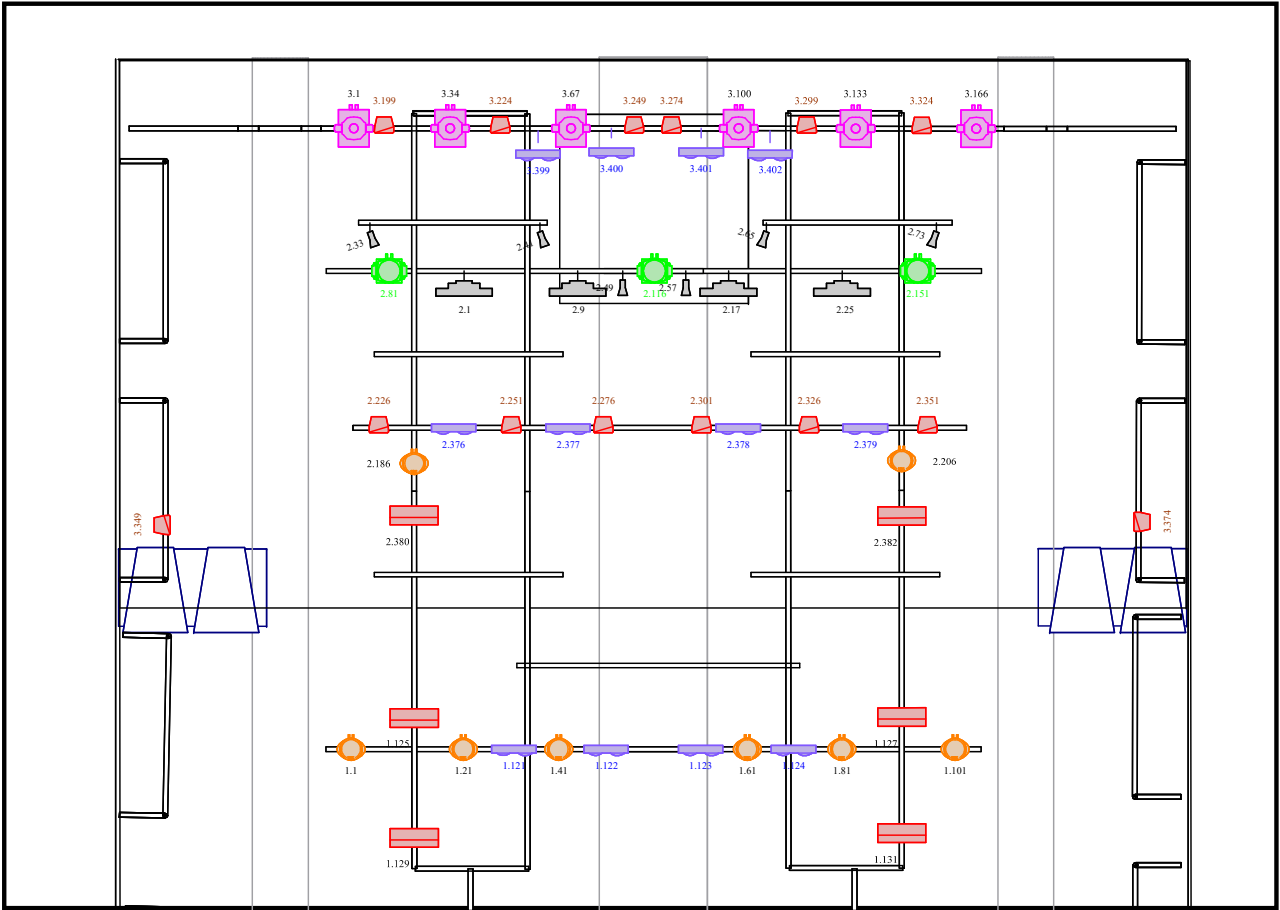
KONCERTTEREM MÉRETEI

Színpaddal együtt: 11,6 x 25,8 m.

ÁRAMELLÁTÁS

A beépített hang-és fénytechnika ellátásán kívül a színpadon 3x32 A

FÉNYVEZÉRLŐ	LÁMPÁK:	
Avolites Pearl Expert PRO with Titan v.12 + Expert Touch Wing	SZÍNPAD:	FRONT:
Company NA Diginetwork 8 artnet	6 db DTS MAX FPR moving head	8db DTS NICK NRG 801 FULL RGBW ZOOM moving head
WYSIWYG FILE:	3 db Clay Paky A.leda K10 B-EYE moving head	NÉZŐTÉR:
WYSIWYG	14 db Showtech Spectral M1500 Q4 LED PAR	12 db Showtech Stage Blinder 2 DMX
UNIVERSE LINES:	7 db Showtech Stage Blinder 2 DMX 2 db Haser Loop Unique	2 db Hungaroflash EuDMXPro 5000W strob
9. universe DMX direkt output (XLR cable)	10 db Leader Light Stage 6-06W LED	EGYÉB:
1-5. universe ARTNET output (Cat5 cable)	4 db Hungaroflash EuDMXPro 5000W strob	2 db tükörgömb (50cm)
		4 db ETC Source Four Junior 575 zoom profil (25-50)
A38 - 2020		4 db ETC Source Four Junior 575 profil (25-50)



A38 PATCH LIST:

ArtNet			
	IP	2.0.0.1	
	SubNet Mask	255.255.255.0	
Stage			
Patch	Type	Channels	Positions
1.1	DTS Nick NRG 801	20 channels	Front truss
1.21	DTS Nick NRG 801	20 channels	Front truss
1.41	DTS Nick NRG 801	20 channels	Front truss
1.61	DTS Nick NRG 801	20 channels	Front truss
1.81	DTS Nick NRG 801	20 channels	Front truss
1.101	DTS Nick NRG 801	20 channels	Front truss
1.121	Blinder		Front truss
1.122	Blinder		Front truss
1.123	Blinder		Front truss
1.124	Blinder		Front truss
1.125	Hungaroflash Eudmx	2 channels (I/R)	Front truss
1.127	Hungaroflash Eudmx	2 channels (I/R)	Front truss
2.1	Leaderlight 6-06 stage	8 channels (D/D/D/D/D/D/MD/S)	Middle truss
2.9	Leaderlight 6-06 stage	8 channels (D/D/D/D/D/D/MD/S)	Middle truss
2.17	Leaderlight 6-06 stage	8 channels (D/D/D/D/D/D/MD/S)	Middle truss
2.25	Leaderlight 6-06 stage	8 channels (D/D/D/D/D/D/MD/S)	Middle truss
2.33	Leaderlight 6-06 stage	8 channels (D/D/D/D/D/D/MD/S)	Middle truss
2.41	Leaderlight 6-06 stage	8 channels (D/D/D/D/D/D/MD/S)	Middle truss
2.49	Leaderlight 6-06 stage	8 channels (D/D/D/D/D/D/MD/S)	Middle truss
2.57	Leaderlight 6-06 stage	8 channels (D/D/D/D/D/D/MD/S)	Middle truss
2.65	Leaderlight 6-06 stage	8 channels (D/D/D/D/D/D/MD/S)	Middle truss
2.73	Leaderlight 6-06 stage	8 channels (D/D/D/D/D/D/MD/S)	Middle truss
2.81	A.leda B-Eye K10	35 channels (Shapes mode)	Middle truss
2.116	A.leda B-Eye K10	35 channels (Shapes mode)	Middle truss
2.151	A.leda B-Eye K10	35 channels (Shapes mode)	Middle truss
2.186	DTS Nick NRG 801	20 channels	Middle truss
2.206	DTS Nick NRG 801	20 channels	Middle truss
2.226	Showtec Spectral M1500	25 channels	Middle truss
2.251	Showtec Spectral M1500	25 channels	Middle truss
2.276	Showtec Spectral M1500	25 channels	Middle truss
2.301	Showtec Spectral M1500	25 channels	Middle truss
2.326	Showtec Spectral M1500	25 channels	Middle truss
2.351	Showtec Spectral M1500	25 channels	Middle truss
2.376	Blinder		Middle truss
2.377	Blinder		Middle truss
2.378	Blinder		Middle truss
2.379	Blinder		Middle truss
2.380	Hungaroflash Eudmx	2 channels (I/R)	Middle truss
2.382	Hungaroflash Eudmx	2 channels (I/R)	Middle truss
2.384	Hungaroflash Eudmx	2 channels (I/R)	Middle truss
2.386	Hungaroflash Eudmx	2 channels (I/R)	Middle truss
3.1	DTS Max	33 channels	Back truss
3.34	DTS Max	33 channels	Back truss
3.67	DTS Max	33 channels	Back truss
3.100	DTS Max	33 channels	Back truss
3.133	DTS Max	33 channels	Back truss
3.166	DTS Max	33 channels	Back truss
3.199	Showtec Spectral M1500	25 channels	Back truss
3.224	Showtec Spectral M1500	25 channels	Back truss

3.249	Showtec Spectral M1500	25 channels	Back truss
3.274	Showtec Spectral M1500	25 channels	Back truss
3.299	Showtec Spectral M1500	25 channels	Back truss
3.324	Showtec Spectral M1500	25 channels	Back truss
3.349	Showtec Spectral M1500	25 channels	Right side
3.374	Showtec Spectral M1500	25 channels	Left side
3.399	Blinder		Back truss
3.400	Blinder		Back truss
3.401	Blinder		Back truss
3.402	Blinder		Back truss
3.403	Look Unique 2.1 haser	2 channels (H/F)	Left side
3.405	Look Unique 2.1 haser	2 channels (H/F)	Right side
DMX (5 Pin) Output			
Audience			
Patch	Type	Channels	Positions
9.1	Showtec Cameleon Spot 18-3	6 channels	Audience truss
9.7	Showtec Cameleon Spot 18-3	6 channels	Audience truss
9.13	Showtec Cameleon Spot 18-3	6 channels	Audience truss
9.19	Showtec Cameleon Spot 18-3	6 channels	Audience truss
9.25	Showtec Cameleon Spot 18-3	6 channels	Audience truss
9.31	Showtec Cameleon Spot 18-3	6 channels	Audience truss
9.37	Showtec Cameleon Spot 18-3	6 channels	Audience truss
9.43	Showtec Cameleon Spot 18-3	6 channels	Audience truss
9.49	Showtec Cameleon Spot 18-3	6 channels	Audience truss
9.55	Showtec Cameleon Spot 18-3	6 channels	Audience truss
9.61	Showtec Cameleon Spot 18-3	6 channels	Audience truss
9.67	Showtec Cameleon Spot 18-3	6 channels	Audience truss
9.354	Alkalite Octopod 80	48 channels	Audience wall/Left
9.402	Alkalite Octopod 80	48 channels	Audience wallRight
9.450	Stagewall Generic	7 channels (R/G/B/X/D/X/X)	Stage wall/Left
9.457	Stagewall Generic	7 channels (R/G/B/X/D/X/X)	Stage wall/Left
9.464	Stagewall Generic	7 channels (R/G/B/X/D/X/X)	Stage wall/Left
9.471	Stagewall Generic	7 channels (R/G/B/X/D/X/X)	Stage wall/Left
9.478	Stagewall Generic	7 channels (R/G/B/X/D/X/X)	Stage wall/Right
9.485	Stagewall Generic	7 channels (R/G/B/X/D/X/X)	Stage wall/Right
9.492	Stagewall Generic	7 channels (R/G/B/X/D/X/X)	Stage wall/Right
9.499	Stagewall Generic	7 channels (R/G/B/X/D/X/X)	Stage wall/Right
9.509	ETC 575		Merch
9.510	Bar		
9.511	ETC 575		Merch
9.512	ETC 575		Merch

SZÍNPADI FÜGGÖNY

Fekete függöny a színpad háttérében, teljes szélességben. Ha a produkció a saját háttérfüggönyét vagy díszletét használja, a tűzvédelmi igazolást minimum egy héttel a rendezvény előtt a programszervezőnek köteles elküldeni. Ennek hiányában a függöny nem tehető fel!

VETÍTÉS TECHNIKA:

A következő eszközök használatához előzetes egyeztetés szükséges:

VETÍTÉSTECHNIKA

1 db Hitachi CP-WX8265 (6500 ANSI Lumen)

1 db 3x2m vetítőkészlet

HANGFALVETÍTÉS

2 db Casio XJ-V1 projektor (beépítve)

2 db 1,7x1,4m vetítőkészlet (beépítve)

